

ARCIDIOCESI DI FERMO

# MESSA DEL CRISMA

presieduta da

S.E. Mons. Luigi Conti

Arcivescovo Metropolita di Fermo

**Canti per la Liturgia**

**CORO**

CENTRO NEOCATECUMENALE INTERNAZIONALE

PORTO SAN GIORGIO

Mercoledì 12 Aprile 2017 - ore 20,30

## CANTO D'INGRESSO

*Tutti:*



**Rit.** Se voi a - scol - te - re - te la mia vo - ce e  
cu - sto - di - re - te la mi - a al - le - an - za, vo - i sa -  
re - te per me un re - gno — di sa - cer - do - ti e  
u - na na - zi - o - ne san - ta. —

*Solista:*



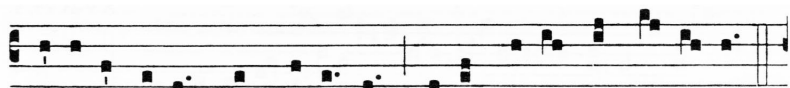
1. Canterò in eterno le tue grazie, Si - gno - re,  
2. Tu hai detto la grazia è stabilita in e - ter - no,  
3. Ho concluso un'alleanza col mio e - let - to,  
di generazione in generazione la tu - a fe - del - tà.  
ho fissato la mia fedeltà ne - i cie - li.  
ho giurato a David mi - o Ser - vo.

## KYRIE

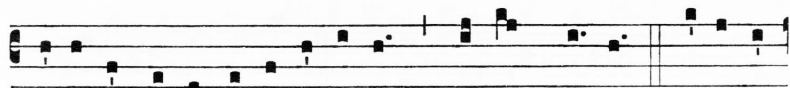
v. **K** Y-ri- e \* e- lé- i-son. *bis* Chri-  
ste e- lé- i-son. *bis* Ký-ri- e  
e- lé- i-son. Ký-ri- e \* \*\*  
e- lé- i-son.

## GLORIA

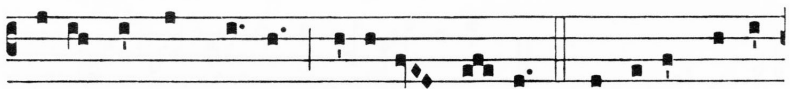
v. **G** Ló-ri- a in excélsis De- o. Et in terra pax ho-  
mí-ni-bus bonae vo-luntá- tis. Laudá- mus te. Be-ne-dí-  
cimus te. Ado-rá- mus te. Glo-ri- fi-cá-mus te. Grá-  
ti- as á-gimus ti- bi propter magnam gló-ri- am tu- am.



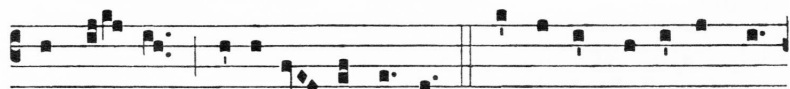
Dómi-ne De- us, Rex caelé-stis, De- us Pa-ter omní- pot- ens.



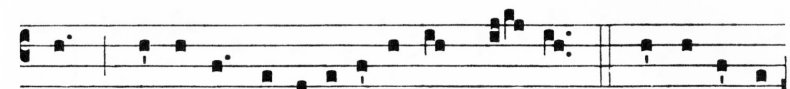
Dómi-ne Fi- li u-ni-gé-ni- te Ie- su Chri- ste. Dómi-ne



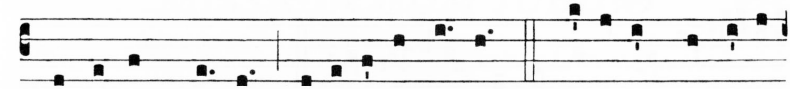
De- us, Agnus De- i, Fí- li- us Pa- tris. Qui tol- lis peccá-



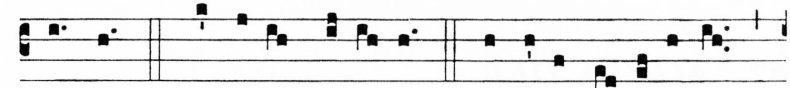
ta mun- di, mi- se- ré- re no- bis. Qui tol- lis peccá- ta mun-



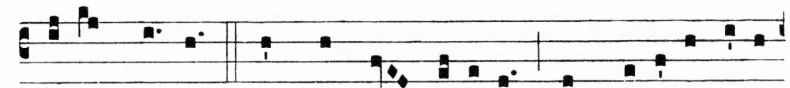
di, súsci- pe depre- ca- ti- ó- nem no- stram. Qui se- des ad



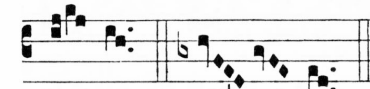
déxte- ram Pa- tris, mi- se- ré- re no- bis. Quó- ni- am tu so- lus



sanctus. Tu so- lus Dó- mi- nus. Tu so- lus Al- tí- ssimus,



Ie- su Chri- ste. Cum Sancto Spí- ri- tu, in gló- ri- a De- i



Pa- tris. A- men.

## SALMO RESPONSORIALE

*Salmista:*



**Rit.** Can-te - rò, can-te - rò per sem - pre — l'a - mo-re del Si-  
gno-re, l'a - mo-re del Si-gno-re, \_\_\_\_\_ del Si - gnor.

*Il coro ripete:* **Canterò per sempre l'amore del Signore.**

*Salmista:*



1) Ho trovato David mi - o ser-vo,  
2) La mia mano lo renderà sta - bi - le  
3) La mia fedeltà e la mia grazia so - no con lui,

l'ho unto con l'o - lio mio san - to.  
e il mio braccio lo raf - for - ze - rà.  
nel mio nome s'innalzerà la po - ten - za.

## ACCLAMAZIONE AL VANGELO



Lo-de\_e o - no - re a Te, o Cri - sto, a Te, o Cri - sto.

## CANTO DI OFFERTORIO

*Tutti:*



**Rit.** Hai a - ma - to la giu - sti - zia — e o - dia - to l'em - pie -

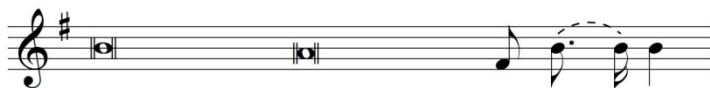


tà, per que - sto ti un - se Di - o con l'o - lio di le -



ti - zia, con l'o - lio di le - ti - zi - a.

*Solista:*



- 1) Il mio cuore freme per un canto ma - gni - fi - co
- 2) Superi in bellezza tutti i figli de - gli uo - mi - ni
- 3) Cingiti la spada sul fianco, o e - ro - e



io presento il mio po - e - ma al re.  
le tue labbra sono sof - fu - se di grazia.  
rivestiti di gloria e di ma - e - stà.

## SANCTUS

(XI) XII. s.

VI.

**S** An-ctus, \* Sanctus, San-ctus Dó-mi-nus  
De-us Sá-ba-oth. Ple-ni sunt cae-li et  
ter-ra gló-ri-a tu-a. Ho-sánna in excél-sis.  
Bene-dí-ctus qui ve-nit in nó-mi-ne Dó-mi-ni. Ho-  
sán-na in excél-sis.

## MISTERO DELLA FEDE

An-nun-cia-mo la tua mor-te, Si-gno-re, — pro-cla-  
mia-mo la tua ri-sur-re-zio-ne, — nel-l'at-te-sa del-la  
tua ve-nu-ta.

## DOSSOLOGIA

*L'Arcivescovo:* Per Cristo, con Cristo e in Cristo, a te, Dio Padre onnipotente, nell'unità dello Spirito Santo, ogni onore e gloria per tutti i secoli dei secoli.

*Tutti:*



*liberamente* *ff*

S A T B

A - men.

A - - - - men.

A - men.

A - - - - - men.



## PADRE NOSTRO



Pa-dre no-stro, che sei nei cie-li, si-a san-ti-fi-ca-to  
il tuo no-me. Ven-ga il tuo re-gno si-a fat-ta la tu-a  
vo-lon-tà, co-me in cie-lo co-sì in ter-ra.  
Dac-ci og-gi il no-stro pa-ne quo-ti-dia-no  
e ri-met-ti\_a noi i no-stri de-bi-ti co-me noi  
li ri-met-tia-mo ai no-stri de-bi-to-ri e non ci\_in-dur-re  
in ten-ta-zio-ne, ma li-be-ra-ci dal ma-le.

## TUO È IL REGNO

S  
A  
T  
B

Tu-o è il re-gno, tu-a la po-ten-za e la glo-ria nei

Detailed description: This block contains the first line of the hymn, written for four vocal parts: Soprano (S), Alto (A), Tenor (T), and Bass (B). The music is in 2/4 time and B-flat major. Each part has a vocal line with lyrics underneath. The lyrics are: 'Tu-o è il re-gno, tu-a la po-ten-za e la glo-ria nei'. The Soprano part starts on a high note, while the Bass part starts on a low note. The Alto and Tenor parts are in the middle range.

se - co - li.

se - co - li.

se - co - li.

se - co - li.

Detailed description: This block contains the second line of the hymn, also for four vocal parts: Soprano (S), Alto (A), Tenor (T), and Bass (B). The lyrics are: 'se - co - li.'. The music continues from the first line. The Soprano part has a melodic line, while the other parts have simpler accompaniment. The lyrics are aligned with the notes.

## AGNUS DEI

VI.



**A** - gnus De- i, \* qui tol- lis peccá-ta mun-di : mi-se-  
ré- re no- bis. Agnus De- i, \* qui tol- lis peccá-ta  
mun-di : mi-se-ré- re no- bis. A- gnus De- i, \* qui tol-  
lis peccá-ta mun-di : dona no- bis pa- cem.

## O SALUTARIS HOSTIA

S  
O sa-lu-ta-ris ho-sti-a, quæ cœ-li pan-dis  
U-ni tri-no-que Do-mi-no sit sem-pi-ter-na

A  
O sa-lu-ta-ris ho-sti-a, quæ cœ-li pan-dis  
U-ni tri-no-que Do-mi-no sit sem-pi-ter-na

T  
O sa-lu-ta-ris ho-sti-a, quæ cœ-li pan-dis  
U-ni tri-no-que Do-mi-no sit sem-pi-ter-na

B  
O sa-lu-ta-ris ho-sti-a, quæ cœ-li pan-dis  
U-ni tri-no-que Do-mi-no sit sem-pi-ter-na

4  
o - sti-um, bel - la pre-munt ho - sti - li - a,  
glo-ri - a, qui vi - tam si - ne ter - mi-no

o - sti-um, bel - la pre-munt ho - sti - li - a,  
glo-ri - a, qui vi - tam si - ne ter - mi-no

o - sti-um, bel - la pre-munt ho - sti - li - a,  
glo-ri - a, qui vi - tam si - ne ter - mi-no

o - sti-um, bel - la pre-munt ho - sti - li - a,  
glo-ri - a, qui vi - tam si - ne ter - mi-no

8

da ro - bur, fer a - u - xi - li - um.  
no - bis do - net in pa - tri - a.

da ro - bur, fer a - u - xi - li - um.  
no - bis do - net in pa - tri - a.

da ro - bur, fer a - u - xi - li - um.  
no - bis do - net in pa - tri - a.

da ro - bur, fer a - u - xi - li - um.  
no - bis do - net in pa - tri - a.

A - men.

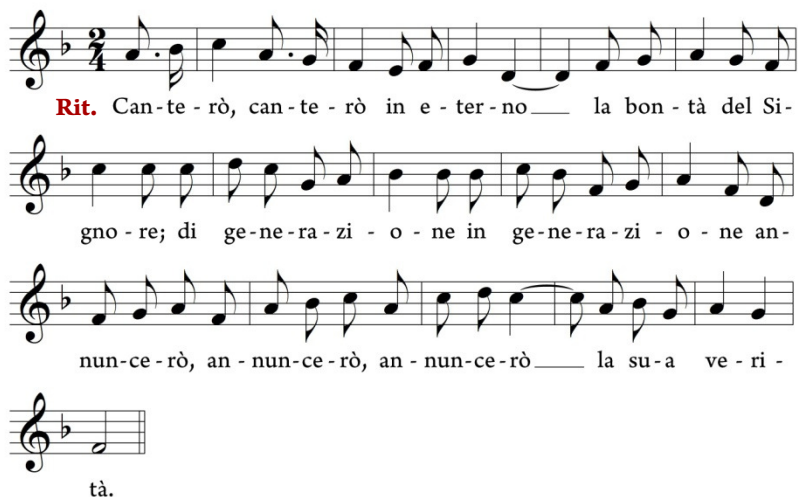
A - men.

A - men.

A - men.

## CANTERÒ

**Tutti:**



**Rit.** Can - te - rò, can - te - rò in e - ter - no — la bon - tà del Si -  
gno - re; di ge - ne - ra - zi - o - ne in ge - ne - ra - zi - o - ne an -  
nun - ce - rò, an - nun - ce - rò, an - nun - ce - rò — la su - a ve - ri -  
tà.

**Solista:**



1) Ho imposto un dia - dema al mio servo  
ho esal - tato il mio eletto tra il popolo **Rit.**

2) Lo costituirò *primogenito*;  
*il più eccelso* tra i re *della terra.* **Rit.**

3) Gli serberò in *eterno* la *mia grazia*;  
*la mia alleanza* gli resterà *fedele.* **Rit.**

## IL TUO POPOLO IN CAMMINO

**Rit.**

S *mf* Il tuo po-po-lo\_in cam - mi - no

A *mf* Il tuo po-po-lo\_in cam - mi - no

T *mf* Il tuo po-po-lo\_in cam - mi - no

B *mf* Il tuo po-po-lo\_in cam - mi - no cer-ca\_in

7

S *mf* cer-ca\_in Te la gui - da. Sul - la stra-da ver-so\_il

A *mf* cer-ca\_in Te la gui - da. Sul - la stra-da ver-so\_il

T *mf* cer-ca\_in Te la gui - da. Sul - la stra-da ver-so\_il

B *mf* Te la gui - da. Sul - la stra-da ver-so\_il

10

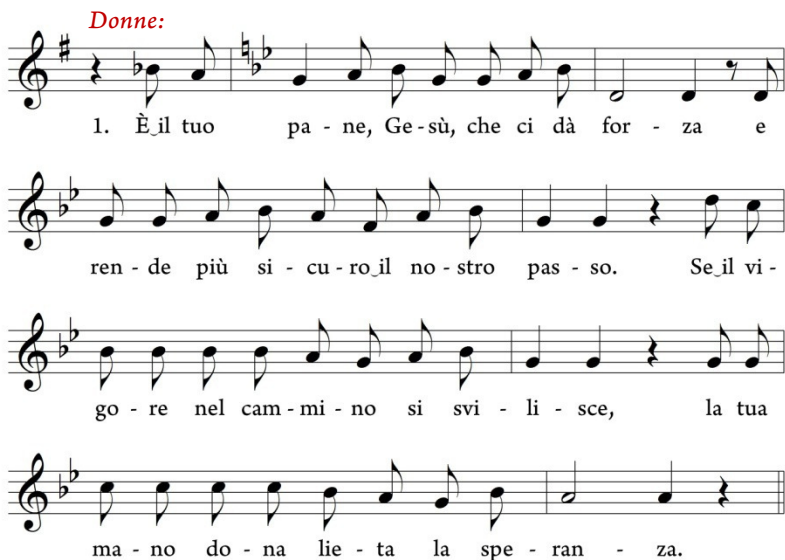
re - gno sei so - ste-gno col tuo cor - po: ,  
 re - gno sei so - ste-gno col tuo cor - po: ,  
 re - gno sei so - ste-gno col tuo cor - po: ,  
 re - gno sei so - ste - gno col tuo cor-po: *f* re - sta

13

*f* re - sta sem - pre con noi, o Si - gno - re. *mf*  
*f* re - sta sem - pre con noi, o Si - gno - re. *mf*  
*f* re - sta sem - pre con noi, o Si - gno - re. *mf*  
 sem - pre con no - i, o Si - gno - re.



*Donne:*



1. È il tuo pa - ne, Ge - sù, che ci dà for - za e  
ren - de più si - cu - ro il no - stro pas - so. Se il vi -  
go - re nel cam - mi - no si svi - li - sce, la tua  
ma - no do - na lie - ta la spe - ran - za.

*Uomini:*

2. E' il tuo vino, Gesù, che ci disseta e sveglia in noi l'ardore di seguirti. Se la gioia cede il passo alla stanchezza, la tua voce fa rinascere freschezza.
4. E' il tuo sangue, Gesù, il segno eterno dell'unico linguaggio dell'amore. Se il donarsi come te richiede fede, nel tuo Spirito sfidiamo l'incertezza.

*Donne:*

3. E' il tuo corpo, Gesù, che ci fa Chiesa, fratelli sulle strade della vita. Se il rancore toglie luce all'amicizia, dal tuo cuore nasce giovane il perdono.
5. E' il tuo dono, Gesù, la vera fonte del gesto coraggioso di chi annuncia. Se la Chiesa non è aperta ad ogni uomo, il tuo fuoco le rivela la missione.

## PROCESSIONE CON GLI OLI

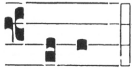
*Solista:*

**Rit.**

**O**



Redemptor, sume carmen Temet concinén-



ti- um.

*Il coro ripete: O Redemptor, sume carmen temet concinentium.*

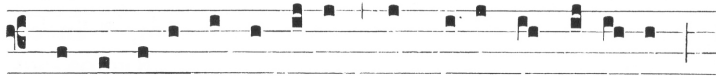
*Solista:*



**1.** Arbor fe-ta alma luce Hoc sacrándum pró-tu-lit,



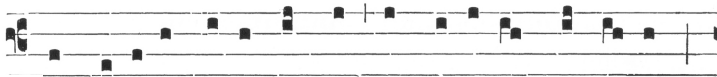
Fert hoc prona præ-sens turba Salva-tó-ri sæcu-li. **Rit.**



**2.** Consecrá-re tu dignáre, Rex per-énis pátri- a,



Hoc o-lí-vum, signum vivum, Iu-ra contra dáemonum. **Rit.**



3. Ut nové-tur sexus omnis Uncti-óne chrísma-tis:



Ut sané-tur sauci- á-ta Digni-tá-tis gló-ri- a.

**Rit.**

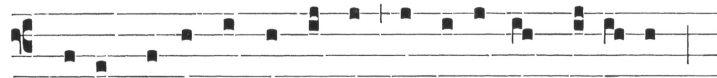


4. Lo-ta mente sacro fonte Aufugántur crími-na,



Uncta frónte sacro-sáncta Inflú-unt cha- rísmata.

**Rit.**

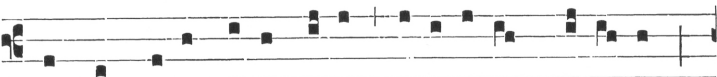


5. Lo-ta mente sacro fonte Aufugántur crími-na,



Uncta frónte sacro-sáncta Inflú-unt cha- rísmata.

**Rit.**



6. Sit hęc di-es festa nobis Sęcu-ló-rum sęcu- lis,



Sit sacrá-ta digna laude Nec senéscat tępó-re.

**Rit.**

**M° Alessandro Buffone**

*Organista Titolare della Cattedrale di Fermo*

[buffone.alessandro@libero.it](mailto:buffone.alessandro@libero.it)